



CONTESSE

RIGICORE CLICK 5.0



VÍCEVRSTVÉ LUXUSNÍ VINYLÓVÉ PODLAHY

UŽIVATELSKÁ PŘÍRUČKA

- ▶ Instalace
- ▶ Údržba
- ▶ Záruka

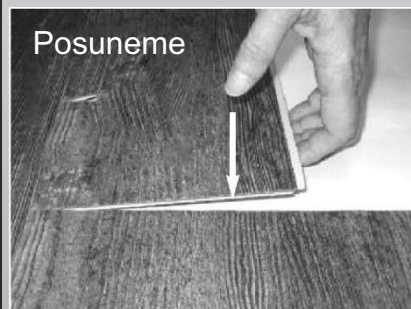
PŘED INSTALACÍ SI PŘEČTĚTE ÚPLNĚ TENTO NÁVOD:
Obsahuje důležité informace o podmínkách před instalací,
pokyny k instalaci a péči a údržbě.

Jednoduché koncové spoje
Droplock 100 usnadňují
a urychlují instalaci!

Nastavíme
úhel



Posuneme



Zaklikneme



Contesse® RIGICORE s technologií RIGICORE™ je patentovaný produkt.



Úvod

Contesse® RIGICORE kombinuje jednoduchou instalaci pomocí zámku „drop-and-lock“ s inovativní technologií RIGICORE Technology™, tj. voděodolné, silné a stabilní jádro, které nabízí vynikající výkon, odolnost a dlouhou životnost. Lamely mají integrovanou podložku, která pomáhá minimalizovat šíření hluku.

Vrstva RIGICORE obsahuje konstruované jádro z PVC s uzavřenými buňkami, které je 100% vodotěsné, tuhé a rozměrově stabilní. To znamená, že lamely odolávají deformaci, roztahování a smršťování a pomáhají skrýt nedokonalosti podkladu.

Contesse® RIGICORE se snadno instaluje pomocí systému drop-and-lock. Uzamykací mechanismus 3L TripleLock na koncových spojích zvyšuje rychlost instalace a zarovnává horní strany přilehlých lamel.

Contesse® RIGICORE se vyznačuje luxusním gravírováním pro přirozený vzhled a realistický pocit.

Contesse® RIGICORE lze instalovat na stávající podlahy, jako je přírodní dřevo, beton, vinyl, linoleum a dokonce i keramická dlažba, což vám ušetří čas a peníze! (Viz část „Příprava podkladu“ na straně 4.)

Contesse® RIGICORE je voděodolný, takže jej lze instalovat v oblastech, jako jsou sklepy a koupelny, které byly doposud „mimo limity“ pro tradiční dřevěné či laminátové podlahy.

Contesse® RIGICORE nemá sloužit jako bariéra proti vlhkosti. Nezabrání škodám způsobeným záplavami, nadměrnou vlhkostí, alkáliemi nebo podmínkami hydrostatického tlaku v podkladu. (Viz část „Příprava podkladu“ na straně 4.)

Contesse® RIGICORE má polyuretanovou (PU) ochrannou vrstvu pro větší odolnost proti opotřebení a skvrnám.

Contesse® RIGICORE je příjemný pod nohama, v zimě je teplejší a v létě ochladí lépe než jiné podlahové materiály s tvrdým povrchem.

Postupujte podle pokynů pro instalaci v další části a během několika hodin se budete těšit z vaší krásné nové podlahy.

Contesse® RIGICORE **pokyny pro instalaci**

Contesse® RIGICORE
Potřebné nástroje:

- Pracovní nůž s rovným ostřím (lámací)
- Svinovací metr
- Nůžky pro vystříhání dilatace kolem předmětů nepravidelného tvaru (potrubí)
- 6 mm distanční klíny
- Tužka
- Blok na doklepání, narážecí špalík (volitelné)
- Palička gumová

Počet lamel potřebných k dokončení vašeho projektu

Změřte délku a šířku svého pokoje. Pokud má místnost výklenky nebo odsazení, změřte je samostatně. Tím získáte celkovou metráž místnosti. Nakupte však minimálně 10 % navíc na pokrytí chyb, odřezků i dilatací a pro budoucí potřeby nebo výměnu. Většina instalací vyžaduje předdimenzovat nákup o 10 %, to se však může lišit v závislosti na velikosti a uspořádání místnosti.

UŽITEČNÁ RADA #1: Pro dosažení nejlepších výsledků je důležité zakoupit produkt (balení) ze stejné výrobní šarže, kdykoli je to možné. Vždy instalujte lamely ze 3 až 4 balení najednou. Různé šarže mohou mít různé odstíny. Každé balení Contesse® má na koncích pouzdra vytištěno číslo šarže (RUN #). Příklad RUN #: 30.01.2020. Pokud máte více než jednu šarži, doporučujeme nainstalovat lamely ze 3 nebo 4 různých balení různé šarže najednou a náhodně je zamíchat při instalaci za pochodu. Tím zajistíte přirozenější vzhled podlahy.

Omezení instalace lamel Contesse®:

Neinstalujte Contesse® RIGICORE na koberec, měkčené pvc, nebo jakoukoli pěnovou podložku. Tento produkt není vhodný pro venkovní použití do solária/sauny, kempingového přívěsu, lodě, obytného vozu nebo místnosti, které mohou být zaplaveny. Neinstalujte v místnostech nebo domácnostech, které nejsou temperovány, nebo v sezónních zimních zahradách, kde zasklení nemá hodnotu Ug (v souladu s evropskou normou NBN EN 673) 1,2 W/m²K nebo nižší. Dlouhodobé vystavení přímému slunečnímu záření může způsobit poškození podlahy. Nesprávné zastínění nebo UV tónování oken může podlahu poškodit odbarvením, případně může vyblednout nebo se vyboulit. Používejte vhodnou stínící techniku nebo správné UV tónování.

Contesse® RIGICORE není určen pro použití na schodech nebo svislých plochách. Nelepte, nepřibíjejte, nešroubujte ani nepřipevňujte k podkladu. Nejprve nainstalujte skříňky, ostrovní nebo poloostrovní pulty, umyvadla, vany a sprchy. Poté kolem nich nainstalujte Contesse® RIGICORE.

Podlaha Contesse® RIGICORE nesmí být umístěna přímo pod nebo v bezprostřední blízkosti krbových kamen (nebo podobného spotřebiče se silným lokálním vyzařováním tepla). Pod spotřebičem a do 80 cm kolem něj musí být umístěna žáruvzdorná základní deska.

Nedodržení těchto pokynů způsobí ztrátu záruky.

Aklimatizační podmínky pro lamely Contesse® před instalací

Instalace Contesse® RIGICORE nevyžaduje aklimatizaci. Doporučujeme však instalaci v místnostech s teplotami v rozpětí mezi 13 °C a 32 °C. Produkt by měl být skladován vodorovně, na pevném a rovném podkladu, na suchém místě mimo přímé sluneční světlo. Balíky nenechávejte v blízkosti tepelných nebo chladicích zařízení a průduchů. Před instalací se ujistěte, že byly dokončeny všechny řemeslné práce, podlaha se musí pokládat v čistém prostoru. POZNÁMKA: Pokud je Contesse® RIGICORE před instalací vystaven extrémně vysokým nebo nízkým teplotám, může to ztížit instalaci produktu nebo způsobit poškození zámkového systému (spoje). Před instalací nechte produkt dosáhnout pokojové teploty.

Příprava podkladu:

Podklad musí odpovídat ČSN 74 4505. Povrch podkladu musí být soudržný, rovný, suchý, čistý a pevný. Nerovnosti podkladu mohou být max. 2 mm na 2 m.

Nerovnosti podkladu (prohlubně, hrboly) mohou bránit správné funkci zámkového spoje Contesse® RIGICORE.

Velké trhliny, dutiny nebo spáry vyplňte cementovou vyrovnávací hmotou. Je-li to nutné, zbruste vyvýšená místa. Z anhydridových podlah odbruste vrchní vrstvu tzv. šlem. Pro zpevnění a vyrovnání podkladu doporučujeme použít vhodnou penetraci a nivelační hmotu.

Podklad musí být pečlivě zkontrolován, zda má problémy s vlhkostí. I když je Contesse® RIGICORE voděodolná podlaha, nejedná se o bariéru proti vlhkosti ani zábranu proti vodě. Jakékoli problémy s vlhkostí je třeba vyřešit před instalací. Nové betonové podlahy musí schnout minimálně 90 dní.

Tab. Maximální hodnoty vlhkosti podkladu (CM%)

Druh podkladu	Bez podlahového vytápění	S podlahovým vytápěním
Cementový potěr, beton	2 %	1,5 %
Anhydrit	0,5 %	0,3 %

V případě instalace podlahy na podlahové topení ověřte, zda byla provedena topná zkouška. Povrchová teplota by během užívání podlahové vytápění neměla překročit 27 °C. Podlahové topení musí být vypnuto nejméně 48 hod. před zahájením montáže. Ke spuštění s pozvolným náběhem teploty může dojít nejprve 48 hod. po montáži. Instalace na elektrické podlahové topení není povoleno.

POZNÁMKA: Různé federální, státní a místní vládní agentury mají předpisy pro odstraňování materiálů obsahujících azbest. Pokud uvažujete o odstranění stávající pružné podlahové krytiny, která obsahuje (nebo se předpokládá, že obsahuje) azbest, musíte zkontrolovat a dodržovat všechny platné předpisy. Pro více informací navštivte webové stránky institutu Resilient Floor Covering Institute na adrese www.rfci.com.

Instalace / pokládka Contesse® RIGICORE:

Před instalací pečlivě zkontrolujte každou desku, zda nemá vizuální vady.

NEINSTALUJTE poškozený nebo vadný materiál.

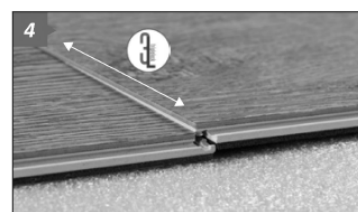
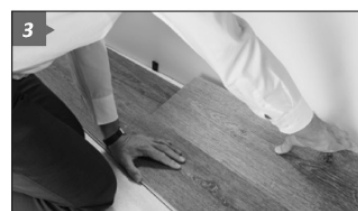
1. **INSTALACE PRVNÍ LAMELY (Obrázek 1)** Je velmi důležité, aby byla první řada instalována rovně. Aby toho bylo dosaženo, instalace se střídá mezi řadami jedna a dva, pozor – pouze u prvních dvou řad. Začněte malou lamelou (1) a umístěte ji blízko zdi.

2. **NAINSTALUJTE DRUHOU LAMELU.** Nyní vyberte dlouhou lamelu (2). Nakloňte (nejlépe pomocí úhlového systému Click4U) dlouhou stranu lamely (2) k dlouhé straně lamely (1). Sklopením lamely (2) formaci zajistěte. Ujistěte se, že nejsou nikde žádné mezery.

3. **ZAPOJTE TŘETÍ LAMELU NA DLOUHÉ STRANĚ.** Vezměte další dlouhou lamelu (3). Opakováním předchozího kroku vložte dlouhou stranu lamely (3) do lamely (2). Poté posuňte lamelu (3) doleva, dokud se krátká strana nedotkne krátké strany lamely (1).

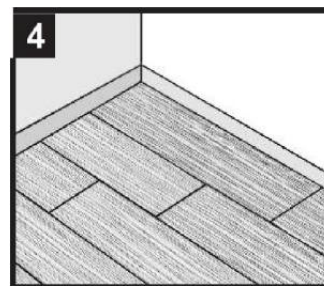
4. **PŘIPOJTE TŘETÍ LAMELU NA KRÁTKOU STRANU (Část 1)** Pomocí systému drop-and-lock 3L TripleLock položte krátkou stranu lamely (3) na krátkou stranu lamely (1).

Při řezání Contesse® RIGICORE použijte nůž s rovným ostřím. Změřte lamelu na požadovanou délku a označte ho tužkou. Poté nejprve lamelu nožem několikrát jemně přejeďte a poté lamelu klepnutím zkraťte. Musíte také odříznout integrovanou podložku na spodní straně lamely. Podlaha musí být po obvodu dilatována. Dilatační klínky umístěte po obvodu místností a u každého dveřního otvoru. Dilatace je nutné dodržet také kolem těžkých předmětů jako jsou např. kuchyňská linky, jídelní ostrůvek, šatní skříň, obložky dveří apod. Dilataci po instalaci podlahy překryjete obvodovou lištou.

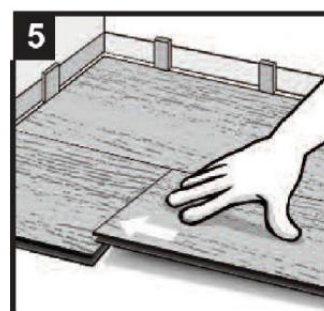


UŽITEČNÁ RADA #2: Pro ty, kteří se nebojí elektrického nářadí nebo jste profesionální instalatéři: Pro rovné řezy může také použít kotoučovou pilu s kotoučem osazeným tvrdokovem (s karbidovými hroty). Používáte-li elektrické nářadí, používejte ochranné brýle i protiprachovou masku a pracujte v dobře větraném prostoru mimo místnost, kde se provádí instalace. Před instalací se ujistěte, že jsou ze všech zajišťovacích mechanismů odstraněny všechny nečistoty z řezání.

4. Při instalaci Contesse® RIGICORE rozmístěte řady tak, aby krátké spoje nebyly v rovné jednotné linii. Doporučujeme metodu postupného náhodného výběru (obrázek 4). Délka krátkých lamel na konci každé řady by měla být alespoň 25 cm. Šířka lamel u první a poslední řady musí být minimálně 1/3 šířky lamely.



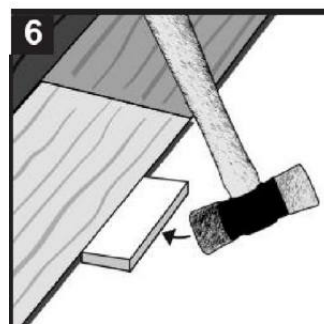
5. Začněte druhou řadu s lamelou zkrácenou na cca 2/3 délky (řezaná lamela by však neměla být menší než 25 cm) nebo ji seřízněte na požadovanou délku pro požadovaný odstupňovaný vzhled. Připojte první lamelu z řady 2 vložení dlouhé strany k řadě 1. Udržujte cca 6 mm dilatační mezeru. Poté můžete instalovat druhou lamelu připojením dlouhé strany k první řadě a posunutím ke krátkému konci lamely první. Poté spuštěním uzamknete spoj lamel (viz obrázek 5). Pro dokonalejší těsnost spoje použijte narážecí rovný špalík a paličku s měkkým čelem k poklepání dlouhé strany lamel (obrázek 6), poté poklepejte na horní stranu lamel i u krátkých spojů (obrázek 7).



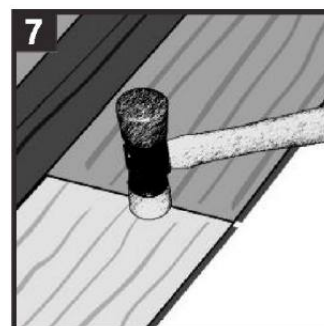
První 2 řady zafixujte za použití distančních klímků

UŽITEČNÁ RADA #3: Pokud nemáte narážecí špalík, můžete k naražení použít např. malý odřezek vinylových lamel (přibližně 150 mm).

6. K zahájení řady budete muset vždy odříznout u lamely konec s drážkou. Zbývající kus pak můžete použít na opačné straně místnosti v konci řady, pokud to uspořádání dovolí (viz obrázek 8). Detailní pohled na konec uzamykacího mechanismu spojů najdete na obrázku 2 a 4.



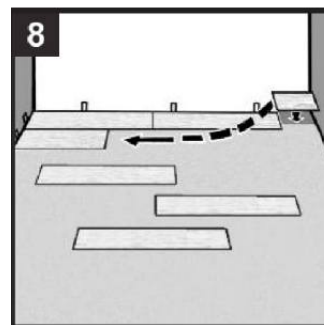
7. Osazení kolem nepravidelných předmětů není žádný problém. Jednoduše si vytvořte šablonu z tvrdého papíru, nebo z materiálu, který se vejde kolem potrubí nebo nepravidelných předmětů. Šablonu umístěte na lamelu co nejpřesněji a obkreslete. Požadovaný tvar vyříznete podél čar pomocí nože nebo nůžek k tomu určených a lamelu položte. Ujistěte se, že ponecháváte minimálně 6 mm dilatační mezeru kolem všech pevných předmětů, skříní a kovových i podřezaných dřevěných zárubní dveří. Vyplňte všechny dilatační prostory kolem potenciálně vlhkých oblastí (jako jsou chladničky či podobné spotřebiče, vany atd.) vodotěsným 100% silikonem.



Každou řadu odsadte o 1/3 délky prkna s přesahem lamel min. o 1/3. Další řadu začněte odřezem z poslední lamely.

Délka krátkých lamel na konci každé řady by měla být alespoň 25 cm. Šířka lamel u první a poslední řady musí být minimálně 1/3 šířky lamely.

UŽITEČNÁ RADA #4: Uschovejte všechny zbylé lamely. Nevyhazujte je, protože jsou barevně sladěny s vaší podlahou dle šarže. Lze je tudíž použít pro výměnu v případě, že budete v budoucnu potřebovat vyměnit lamelu.



KLÍČOVÉ INFORMACE

Podmínky vnitřního prostředí	13°C až 32°C / od 40% do 60% relativní vlhkosti
Aklimatizace pro domácí použití	Není vyžadována
Aklimatizace pro komerční použití	48 hodin (13°C až 32°C)
Tolerance rovinnosti podkladu	2 mm na 2 m
Požadována podložka	NE – Contesse® RIGICORE mají integrovanou podložku
Podlahové topení	Teplododní povoleno . Povrchová teplota podlahy nesmí překročit 27 °C. Elektrické podlahové vytápění není povoleno.
Požadavky na prostor pro rozšíření obvodu	Mezera (dilatace) 6,35 mm kolem stěn , zárubní a těžkých, pevných předmětů (skříně, vana, ostrůvek v kuchyni apod.)
Instalace lepením	NEDOPORUČUJEME – ruší platnost záruky

Péče a údržba

Rutinní údržba

- Denně zametejte, utírejte prach, nebo vysávejte vysavačem (s nástavcem na tvrdý povrch). Nikdy nepoužívejte vysavač s vestavěným kartáčem.
- Použijte jakýkoli pH-neutrální kvalitní vinylový čistič nebo čistič bez nutnosti oplachovat (biologicky odbouratelný), který nezanechává nečistoty či šmouhy a po aplikaci nevyžaduje žádné oplachování.
- Okamžitě odstraňte veškerou stojatou vodu, moč domácích zvířat a jiné tekutiny.

Preventivní údržba

- U všech vchodů používejte vchodové rohože, které nezanechávají skvrny, abyste zabránili změně barvy od asfaltu např. z příjezdových cest a zabránili ulpívání nečistot, písku či prachu na podlaze. Pozor: Rohože s gumovou podkladní vrstvou mohou změnit barvu vaší podlahy.
- Na všechny nohy nábytku používejte ochranné podložky. Chrániče čistěte pravidelně, abyste odstranili nečistoty, které se mohou usadit a způsobit poškrábání. Nepoužívejte gumové hrániče.
- Netahejte ani neposouvejte těžký nábytek nebo obecně předměty po podlaze, aby nedošlo k jejímu odření a poškrábání.
- Nepoužívejte žádné čističe prachu, protože to může způsobit kluzký povrch podlahy nebo i poškození povrchu.
- **NEPOUŽÍVEJTE** parní čistič jakéhokoli druhu.
- Nepoužívejte žádné abrazivní čisticí prostředky, ocet, olejová mýdla, drsné čisticí prostředky, produkty „mop & shine“ nebo vosk (vosk nepronikne Contesse® RIGICORE a odbarví vaši podlahu.)
- Zabraňte rozlítí barev, barviv nebo agresivních chemikálií.
- Zastříhňte drápy domácím mazlíčkům. Domácí mazlíčci s neostříhanými drápy mohou poškrábat vaši podlahu.
- Vyhněte se dlouhodobému vystavení podlahy přímému slunečnímu záření. Okna vhodně zastiňte vhodnou stínící technikou.
- U kancelářských židlí s kolečky používejte kolečka pro PVC a vinylové podlahy nebo, vhodnou ochrannou podložku s použitím pro tvrdé povrchy (bez nopů). Pro příležitostný pojezd kolečkového nábytku používejte také vhodná kolečka, která jsou navržena pro podlahy s „tvrdým povrchem“.



Omezená záruka na komerční a obytné prostory

Contesse® poskytne bezplatně náhradní podlahu, pokud dojde ke ztrátě původního vzoru nebo barvy při běžném bytovém používání Contesse® RIGICORE, dokud kupující zůstane v místě bydliště (původní instalace) za předpokladu, že bude podlaha instalována a udržována podle přiloženého návodu. Tato záruka je nepřenosná a předem daná.

Tato záruka nezahrnuje práci nebo náklady na práci při instalaci náhradní podlahy ani nezahrnuje poškození způsobené nesprávnou instalací nebo údržbou, alkáliemi v podkladu nebo podmínkami způsobenými hydrostatickým tlakem, spáleninami, trhlinami, vruby, skvrnami nebo redukcí v lesku díky běžnému používání a/nebo účinků exteriérových vlivů.

Tato záruka nezahrnuje ztrátu času, nepříjemnosti, vedlejší výdaje (jako jsou telefonní hovory) spojené s odstraněním nebo opětovnou instalací dotčeného materiálu a jakékoli jiné náhodné nebo následné škody.

Tato záruka vám dává konkrétní zákonná práva a můžete mít další zákonná práva, která se liší stát od státu.

Tato záruka nahrazuje jakékoli jiné záruky vyjádřené nebo předpokládané.

Tato záruční služba je dostupná výhradně na základě oznámení společnosti Contesse® prostřednictvím prodejce, od kterého byl nákup uskutečněn.

K oznámení musí být přiložena kopie původní faktury a může být schválena pouze společností Contesse®.

PŘIPOMÍNKY:

1. Uschovejte si potvrzení o nákupu (fakturu) nebo informace o online objednávce.
2. Uchovávejte záznamy o názvu podlahy, dekoru a čísle šarže (RUN #) Vaší podlahy. Číslo šarže (RUN #) najdete na konci krabice vedle čárového kódu.

Název podlahy a dekoru Contesse®:

Číslo šarže:

